

# Windows 10 機能向上プログラム 配信遅延方法 手順書【Ver.2】

---

令和元年10月

札幌医科大学附属総合情報センター

## 【はじめに】

本手順書は、マイクロソフト社製 Windows 10 を搭載したパソコン及びノートパソコンにおいて、機能更新プログラム(クリエイターズアップデート)の配信を一時遅延する方法についての手順書となっております。セキュリティアップデートや緊急のアップデートについては通常どおりアップデートが行われます。また、Windows10 のバージョンによって、複数の手順がございますので、手順書の後半をご確認ください。本手順書では【Windows 10 Creators Update 版 の場合】と【Windows 10 Anniversary Update 版 及び TH2,TH1 版の場合】、【Windows 10 Fall Creators Update 版 及び Windows 10 April Update】、【 Windows 10 May 2019 Update 】の4パターンを用意しております。

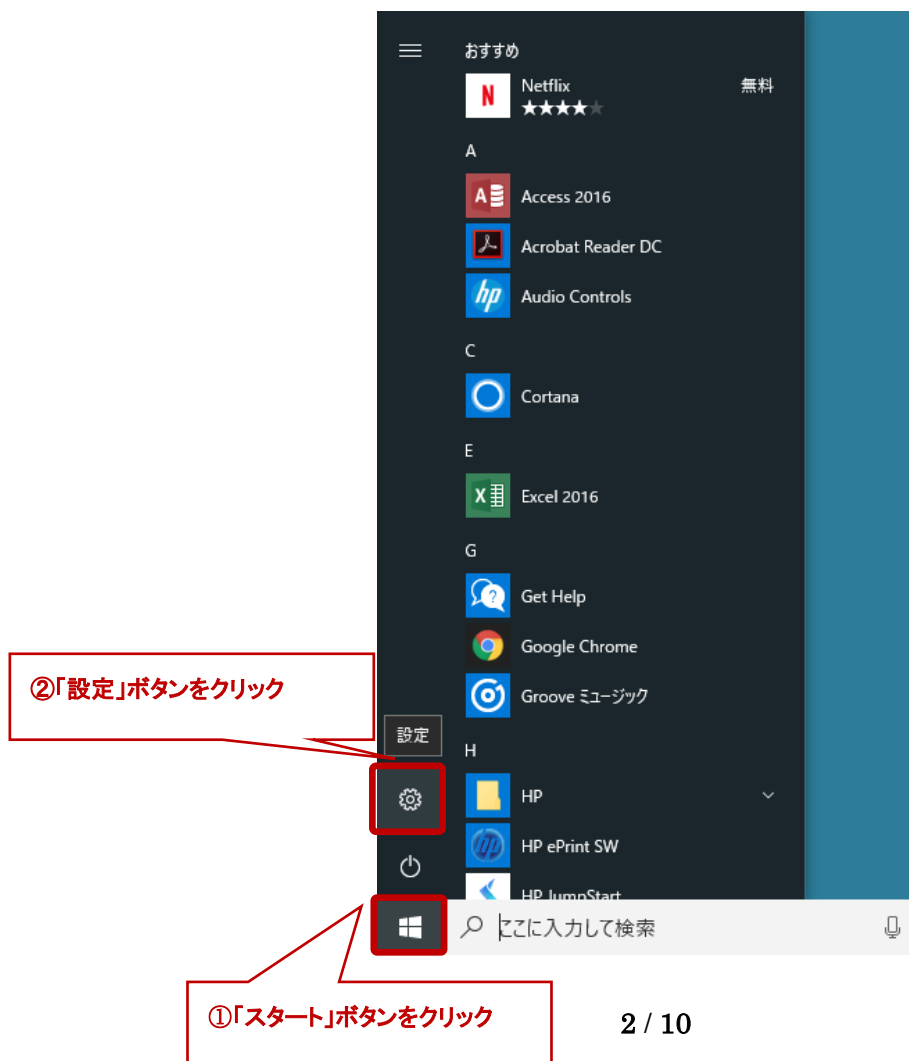
「Windows 10 HOME 版」をお使いの場合は、大変お手数ですが総合情報センター総務・システム係(内線:22390/22490)までご連絡下さい。別途調整のうえ対応させていただきます。

**\* HOME 版の確認方法は、本手順書の7ページから記載しております。**

【Windows 10 全バージョン共通・手順3までは全てのバージョンで共通の手順となっております。】

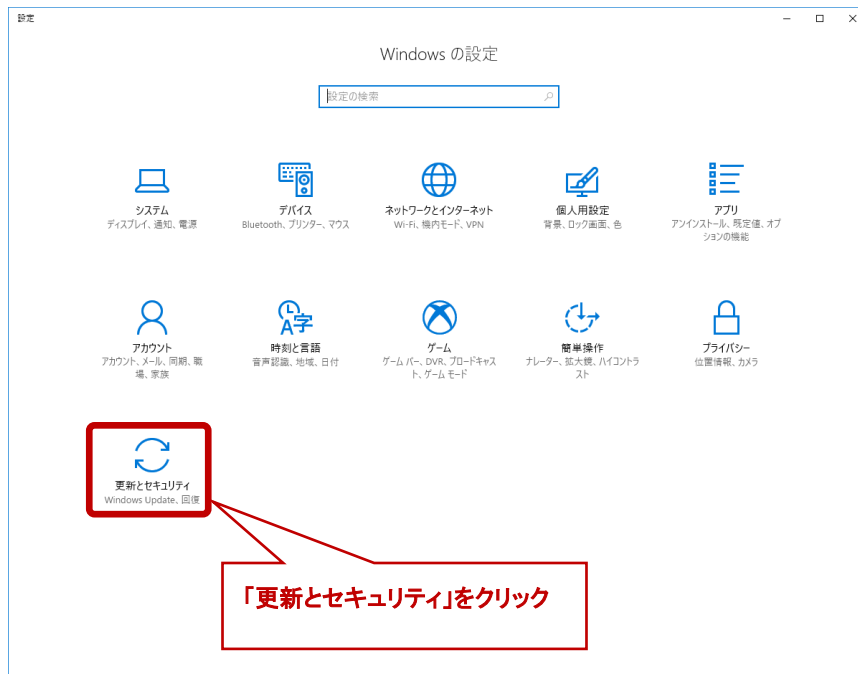
### 手順 1

まず、画面右下の「スタートキー」をクリックし、表示されたメニューから「設定」を選択します。



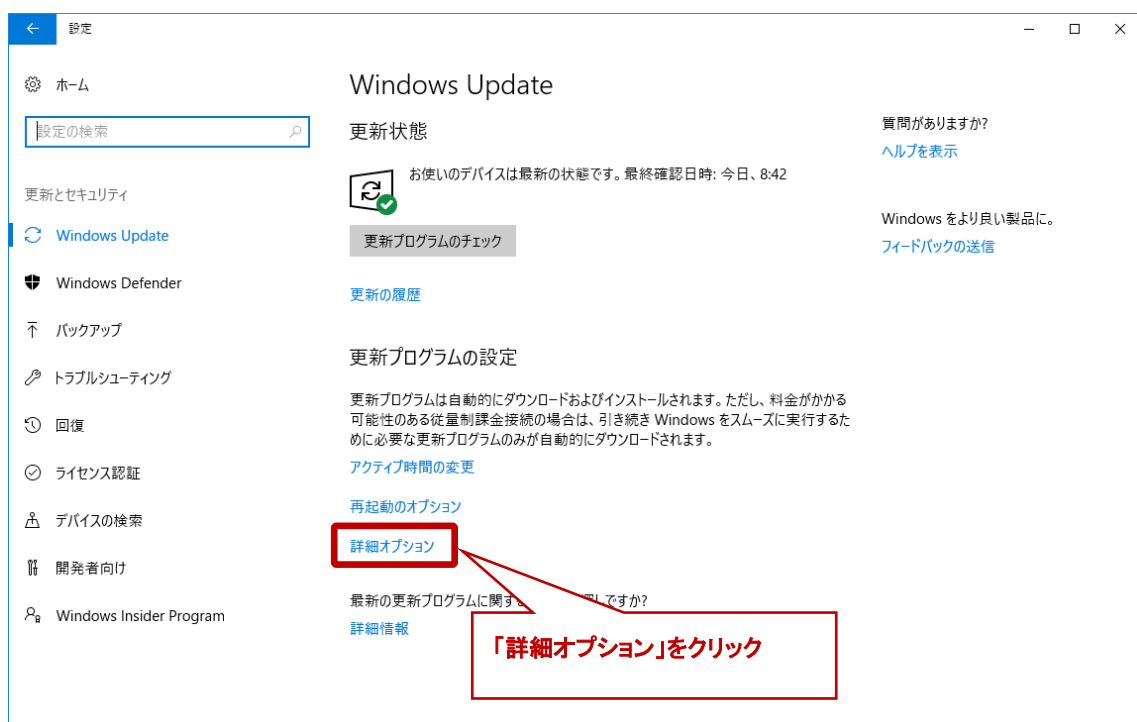
## 手順 2

表示された「Windows の設定」が表示されますので、「更新とセキュリティ」をクリックします。



## 手順 3

「更新とセキュリティ」が表示されると「Windows Update」に関わる設定ページが表示されます。項目の中段に「詳細オプション」がございますので、クリックしてください。



#### 手順 4 (お使いの OS バージョンによって異なる画面が表示されます。)

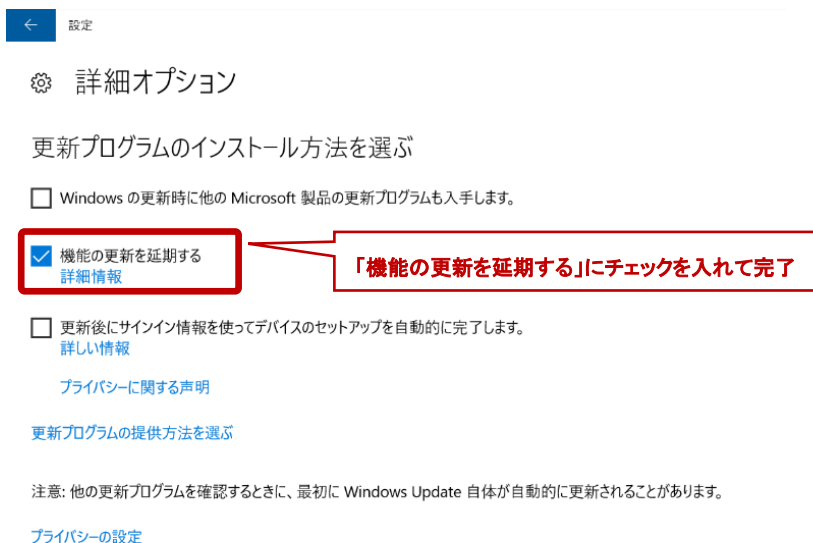
##### 【Windows 10 Creators Update 版 の場合】

表示された「詳細オプション」画面において、「更新プログラムをいつインストールするかを選択する」の項目を「Current Branch」から「**Current Branch for Business**」へ変更し、機能更新プログラムの延長可能日数を「**365**」に設定してください。これら作業により、OS に対して行われる機能更新プログラムを最大限延期します。



##### 【Windows 10 Anniversary Update 版 及び TH2, TH1 版の場合】

「Anniversary Update 版」では、「機能更新を延期する」にチェックを入れることによって、機能更新プログラムを延期することが可能です。



## 【 Windows 10 Fall Creators Update 版 及び Windows 10 April 2018 Update 】

表示された「詳細オプション」画面において、「更新プログラムをいつインストールするかを選択する」の項目を「半期チャンネル(ターゲット指定)」から「半期チャンネル」へ変更し、機能更新プログラムの延長可能日数を「 365 」に設定してください。これら作業により、OS に対して行われる機能更新プログラムを最大限延期します。

The screenshot shows the Windows 10 Settings application, specifically the 'Advanced options' page. The page title is '詳細オプション' (Advanced options). Under the heading '更新プログラムのインストール方法を選ぶ' (Choose how to install updates), there is a checkbox for 'Windows の更新時に他の Microsoft 製品の更新プログラムも入手します。' (Also get updates for other Microsoft products when Windows updates). Below this is a link for 'サインイン オプション' (Sign-in options). The main section is '更新プログラムをいつインストールするかを選択する' (Choose when to install updates). It contains a dropdown menu currently set to '半期チャンネル(ターゲット指定)'. A red callout box points to this dropdown with the text '「半期チャンネル」へ変更'. Below the dropdown is a section for '機能更新プログラム' (Feature updates) with a dropdown menu set to '0'. A red callout box points to this dropdown with the text '「0」を「365」へ変更して完了'. There is also a section for '品質更新プログラム' (Quality updates) with a dropdown menu set to '0'. At the bottom, there is a toggle switch for '更新の一時停止' (Pause updates), which is currently turned off.

設定

### 詳細オプション

更新プログラムのインストール方法を選ぶ

Windows の更新時に他の Microsoft 製品の更新プログラムも入手します。

[プライバシー] セクションの次の箇所です更新後の自動デバイス セットアップを構成します: [サインイン オプション](#)

#### 更新プログラムをいつインストールするかを選択する

機能更新プログラムをいつインストールするか決定するためのプランチ準備レベルを選択してください。"半期チャンネル(ターゲット指定)"の更新プログラムは大多数のユーザーを対象としており、"半期チャンネル"の更新プログラムは組織全体を対象としています。

半期チャンネル(ターゲット指定) ▼

**「半期チャンネル」へ変更**

機能更新プログラムには、新しい機能と強化内容が含まれています。延期可能な日数は次のとおりです:

0 ▼

**「0」を「365」へ変更して完了**

品質更新プログラムには、セキュリティの機能強化が含まれています。延期可能な日数は次のとおりです:

0 ▼

#### 更新の一時停止

最大 35 日間、このデバイスでの更新プログラムのインストールを一時的に停止します。更新の再開後、もう一度一時停止するには、このデバイスで最新の更新プログラムを取得する必要があります。

オフ

## 【 Windows 10 May 2019 Update 】

表示された「詳細オプション」画面において、「更新プログラムをいつインストールするかを選択する」の項目内にある機能更新プログラムの延長可能日数を「 365 」に設定してください。この作業により、OS に対して行われる機能更新プログラムを最大限延期します。

← 設定

### 詳細オプション

更新プログラムをインストールするために再起動が必要な場合は、できるだけ早くこのデバイスを再起動してください。再  
れます。デバイスがコンセントに接続されていて電源が入っている必要があります。

オフ

#### 更新プログラムの通知

更新を完了するために PC の再起動が必要な場合は、通知を表示します

オフ

#### 更新の一時停止

最大 35 日間、このデバイスへの更新プログラムのインストールを一時的に停止します。一時停止の最大日数に達した  
停止するには、デバイスで新しい更新プログラムを取得する必要があります。

一時停止期間

日付の選択 ▾

#### 更新プログラムをいつインストールするかを選択する

機能更新プログラムには、新しい機能と強化内容が含まれています。延期可能な日数は次のとおりです：

▾ **「0」を「365」へ変更して完了**

品質更新プログラムには、セキュリティの機能強化が含まれています。延期可能な日数は次のとおりです：

▾

## ※注意

機能更新プログラムの遅延可能な日数を選択する箇所が表示されない場合があります。表示されていない場合、既に遅延設定が有効となっております。そのため、配信遅延設定は完了しております。

#### 更新の一時停止

最大 35 日間、このデバイスへの更新プログラムのインストールを一時的に停止します。一時停止の最大日数に達した場合、もう一度一時  
停止するには、デバイスで新しい更新プログラムを取得する必要があります。

一時停止期間

日付の選択 ▾

**延期可能な日数の入力箇所が無い場合、設定は完了済み**

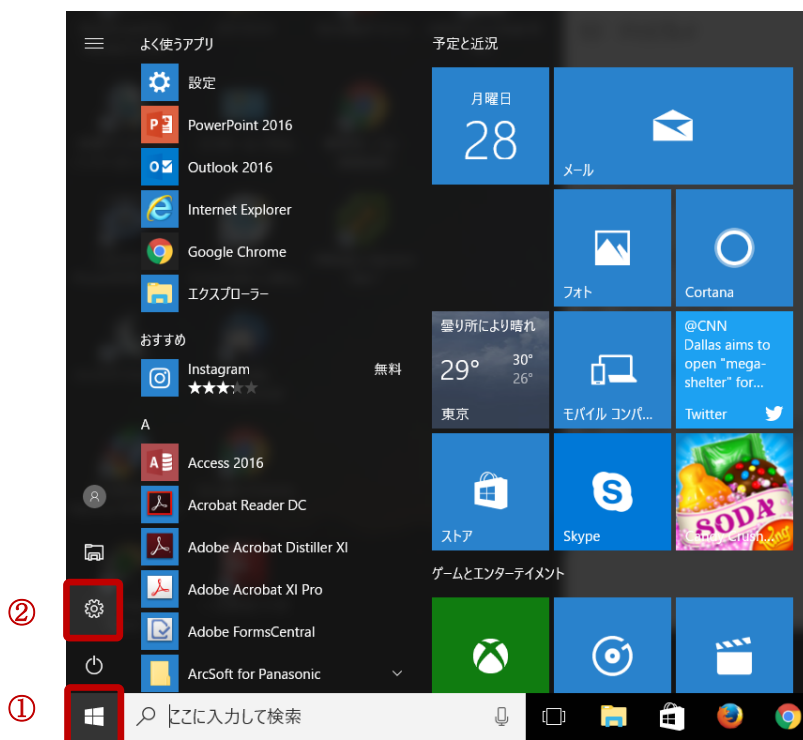
[配信の最適化](#)

[プライバシーの設定](#)

## 「Windows 10 HOME 版」であるかの確認方法について

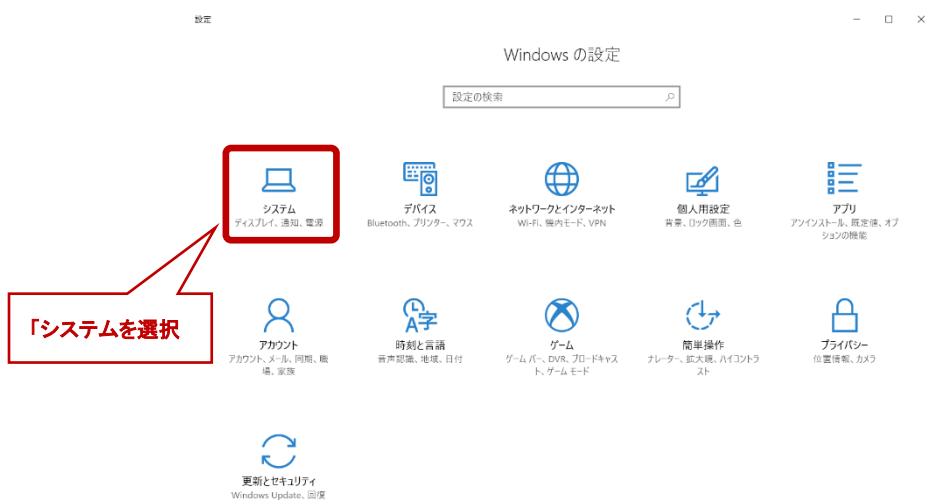
### 手順 1

画面左下のスタートボタンを左クリックし、メニューを表示します。表示されたメニューに、歯車の形のアイコン(設定ボタン)が表示されますので、クリックしてください。



### 手順 2

設定ボタンを押すと、「Windows の設定」が表示されます。画面左上に表示される「システム」を選択し、クリックを行います。



手順 3(お使いの OS 詳細バージョンによって異なる画面が表示されます。)

【Windows 10 April 2018 Update(1803)以前のバージョンについて】

表示された「システム」画面のメニューにある、「バージョン情報」をクリックすることによって OS 情報が表示されますので、「エディション」をご確認ください。この画面では「Windows 10 Pro」と表示されている箇所がエディションとなります。HOME 版では、「Windows 10 HOME」と表示されます。

The screenshot shows the Windows 10 Settings application. On the left, the 'バージョン情報' (Version Information) option is highlighted with a red box. A red callout box with a white background and black text points to this option, containing the text: 「バージョン情報」をクリック. The main content area displays the 'バージョン情報' (Version Information) page, which includes the Windows 10 logo and the following system information:

バージョン情報	
レッツノート/タフブック/タフパッド	
PC 名	sapmednote
<a href="#">この PC の名前を変更</a>	
組織	WORKGROUP
<a href="#">職場または学校への接続</a>	
エディション	Windows 10 Pro
バージョン	1703
OS ビルド	15063.540
プロダクト ID	
シリアル番号	
プロセッサ	Intel(R) Core(TM) i7-4500U CPU @ 1.80GHz 2.39 GHz
実装 RAM	8.00 GB
システムの種類	64 ビット オペレーティング システム、x64 ベース プロセッサ
ペンとタッチ	10 タッチ ポイントでのタッチのサポート
<a href="#">プロダクト キーの変更または Windows のエディションをアップグレード</a>	



## 【Windows 10 April 2018 Update (1803) 以降のバージョンについて】

表示された「システム」画面のメニューにある、「バージョン情報」をクリックすることによって OS 情報が表示されます。表示された情報一覧の中段に「Windows の仕様」との項目がございますので、その中に記載されている「エディション」を確認してください。この画面では「Windows 10 Pro」と表示されている箇所となります。HOME 版では「Windows 10 HOME」と表示されます。

ホーム

設定の検索

システム

- サウンド
- 通知とアクション
- 集中モード
- 電源とスリープ
- ストレージ
- タブレットモード
- マルチタスク
- この PC へのプロジェクト
- 共有エクスペリエンス
- リモート デスクトップ
- バージョン情報**

### バージョン情報

**Windows の仕様**

エディション	Windows 10 Pro
バージョン	1803
インストール日	2018/05/01
OS ビルド	17134.48

[プロダクト キーの変更または Windows のエディションをアップグレード](#)

[サービスに適用される Microsoft サービス規約を読む](#)

[マイクロソフト ソフトウェア ライセンス条項を読む](#)

### サポート

製造元	HP Inc.
Web サイト	<a href="#">オンライン サポート</a>

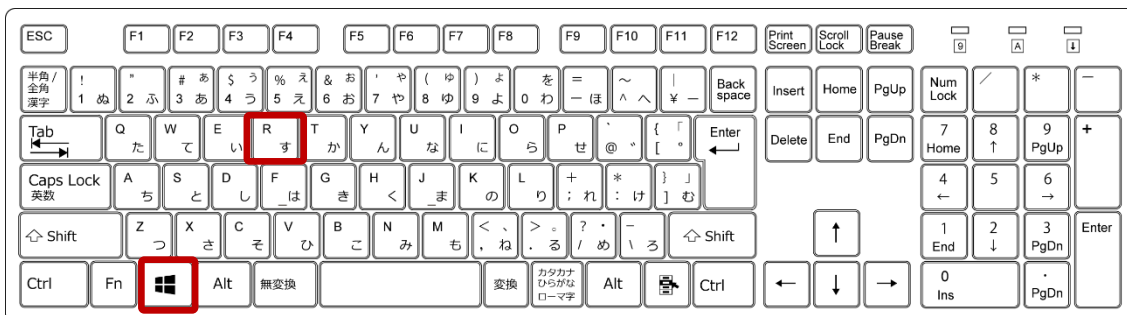
### 関連設定

[システム情報](#)

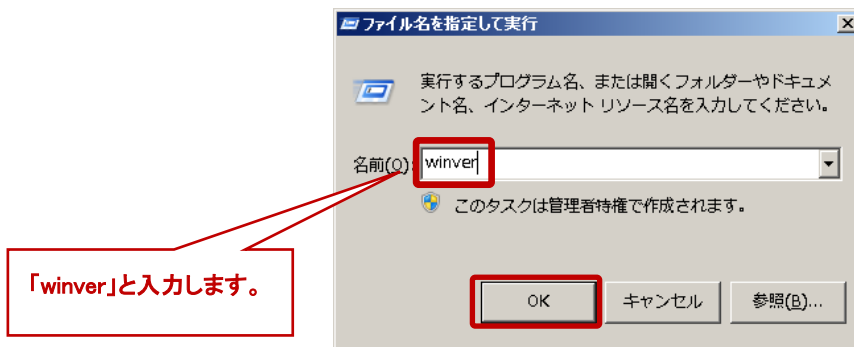
**「バージョン情報」をクリック**

### 【Windows 7 , 10 , 8.1 の全バージョン共通方法】

1. まず、「Windows キー」を押しながら「Rキー」を押すと、「ファイル名を指定して実行」が表示されます。



2. 表示された「ファイル名を指定して実行」の入力欄に「winver」と入力して「OK」ボタンを押してください。



3. OS のエディションが下図のように表示されます。下図では「Windows 10 Pro」となっております。HOME 版である場合、HOME と表示されます。  
※スタートメニューに表示される、「プログラムとファイルの検索(Win7)」や「ここに入力して検索(Win10)」に直接「winver」と入力して頂いても、同様の結果が得られます。

